

**HUSK:**

**DU MÅ UNDER PRØVEN IKKE  
KOMMUNIKERE MED ANDRE  
ELLER BRUGE NETTET**



**UNDERVISNINGS  
MINISTERIET**  
STYRELSEN FOR  
UNDERVISNING OG KVALITET

---

# Samfundsfag A

---

## **2G Årsprøve i samfundsfag 2020 (Virtuel)**

Hver for sig... Og ikke sammen

Dette opgavesæt består af en fællesdel og to delopgaver.

Fællesdelens to spørgsmål (1a og 1b) skal begge besvares og må max fylde 700 ord.

Af de to delopgaver (A og B) skal du vælge én til besvarelse.

Ved bedømmelsen af besvarelsen vejer begge spørgsmål (fællesdel og delopgave) lige meget.

Kl. 9.00-13.00

**Opgaven skal afleveres senest. kl. 13.00 i lectio i word-format.**

# 2G sygeårsprøve 2020

Opgavernes spørgsmål med bilag.

Dette opgavesæt består af en fællesdel og to delopgaver.  
Fællesdelens to spørgsmål (1a og 1b) skal begge besvares.  
Af de to delopgaver (A og B) skal du vælge én til besvarelse.

NB! Du kan finde og downloade excelfiler til de relevante opgaver her. Filerne kommer som zip-fil.

<http://kortlink.dk/26b8v>

# Fællesdel

*Besvarelsene af opgaverne 1a og 1b må samlet maksimalt fylde 700 ord.*

- 1a. Opstil tre hypoteser der kan forklare de mønstre om sammenhængen mellem uddannelse og arbejde, som kan ses i tabel 1. Hver hypotese skal understøttes af en faglig begrundelse.
- 1b. Hvad kan der af tabel 2 udledes om sammenhængen mellem indkomst og holdning til fordelingspolitik. Besvarelsen skal baseres på relevante beregninger og du skal anvende viden om vælgeradfærd.

## Bilag 1A

**Tabel 1:** Befolkningens tilknytning til arbejdsmarkedet (15-69 år), fordelt på højest afsluttede uddannelsesniveau (2016).

Tallene er opgjort i procent.

	Beskæftigede	Arbejdsløse	Udenfor arbejdsstyrken	I alt
Grundskole	47,1%	3,3%	49,7%	100,0%
Gymnasiale uddannelser	72,3%	2,7%	25,0%	100,0%
Erhvervsfaglige uddannelser	74,1%	2,9%	23,0%	100,0%
Korte videregående uddannelser, KVU	80,9%	2,9%	16,3%	100,0%
Mellemlange videregående uddannelser, MVU	78,5%	2,1%	19,4%	100,0%
Lange videregående uddannelser, LVU	83,7%	3,1%	13,1%	100,0%

*'Udenfor arbejdsstyrken' angiver personer, der ikke står til rådighed for arbejdsmarkedet (ikke arbejdssøgende), og ikke er i gang med uddannelse eller lignende.*

Kilde: Danmarks statistik

## Bilag 1B:

**Tabel 2:** Årlig personlig indkomst (brutto) og holdning til fordelingspolitik.

Årlig personlig indkomst (brutto)	Helt uenig	Delvist uenig	Hverken enig eller uenig	Delvist enig	Helt enig	I alt
Mindre end 100.000 kr.	13	27	52	53	48	193
100.000 til 199.999 kr.	25	56	120	129	161	491
200.000 til 299.999 kr.	22	70	156	168	186	602
300.000 til 399.999 kr.	49	93	172	159	122	595
400.000 til 499.999 kr.	38	73	95	85	64	355
500.000 til 599.999 kr.	28	42	48	39	32	189
600.000 til 699.999 kr.	15	27	18	15	10	85
700.000 til 799.999 kr.	15	16	10	14	10	65
Over 800.000	35	21	21	6	11	94
<b>I alt</b>	<b>240</b>	<b>425</b>	<b>692</b>	<b>668</b>	<b>644</b>	<b>2669</b>

Anm.: 2669 respondenter har svaret på spørgsmål vedrørende årlig personlig indkomst og om indkomstforskellene i samfundet skal gøres mindre. Chi<sup>2</sup>-test: p-værdi<0,0001

Kilde: SurveyBanken: Kommunal- og regionsrådsvalget 2017

# Delopgave A: Økonomien i Danmark

- A2. Undersøg, hvad der af materialet i bilag A1 kan udledes om væksten i dansk økonomi og årsager til udviklingen.  
Undersøgelsen skal understøttes af relevante beregninger, og du skal anvende viden om økonomiske sammenhænge.

## BILAG A1:

Tabel 1 og 2: Danmarks statistik. Statistikbanken. RAS201 og NAN1.

Figur 1: Regeringen 2016. DK 2025.

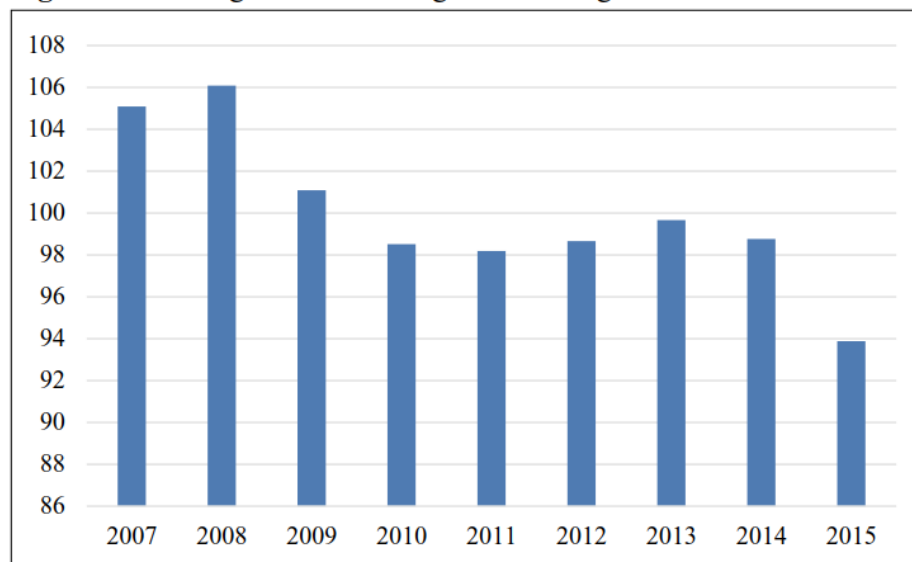
Figur 2: Samfundsstatistik 2016.

**Tabel 1.** Antallet af beskæftigede, arbejdsløse og personer uden for arbejdsstyrken i 2008-2016 (absolutte tal)

	2008	2009	2010	2011	2012	2013	2014	2015	2016
<b>Beskæftigede</b>	2701231	2587835	2562645	2550884	2531465	2536497	2560200	2594037	2635955
<b>Arbejdsløse</b>	64200	130039	132031	125772	135164	125385	108690	100805	98012
<b>Udenfor arbejdsstyrken</b>	789396	838520	859684	875699	884540	895662	905066	903563	885036

Note: Opgørelsen er for personer i aldersgruppen 16-64 år.

**Figur 1.** Udviklingen i husholdningernes forbrugskvote 2007-2015. Procent.

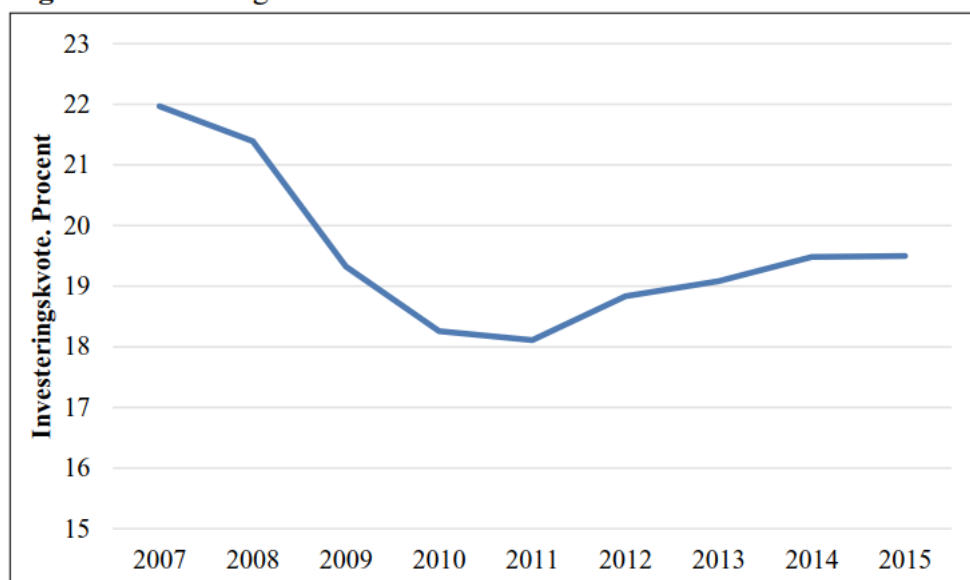


Note: Forbrugskvoten er husholdningernes forbrug som andel af disponibel indkomst.

**Tabel 2.** BNP og offentligt forbrug i mia. kr. 2008-2017. (Faste priser)

	2008	2009	2010	2011	2012	2013	2014	2015	2016	2017
<b>BNP</b>	1869,4	1777,7	1810,9	1835,1	1839,3	1856,5	1886,5	1916,8	1954,5	1998,3
<b>Off. forbrug</b>	473,4	487,8	495,6	492,5	496,2	495,7	505,3	510,7	512,1	518,1

**Figur 2.** Investeringskvote 2007-2015. Procent.



Note: Investeringskvoten er udregnet som de faste bruttoinvesteringers andel af BNP.

## Delopgave B:

- B2. Undersøg, hvorvidt påstandene i bilag B1 om mønsterbrydere og behovet for uddannelse kan understøttes af materialet i bilag B2. Undersøgelsen skal understøttes af relevante beregninger, og du skal anvende sociologiske begreber.

### Bilag B1:

#### Casper Dall: "Ekspert: Svært at være mønsterbryder i dag."

Information 10.9. 2014. Uddrag.

Gruppen af unge med ufaglærte forældre har i dag sværere ved at bryde den sociale arv end tidligere, vurderer eksperter. Gennem de sidste mange årtier, frem til 00'erne, er det nærmest kun gået en vej, når kurverne har vist andelen af unge, der bryder det sociale mønster, de har fra deres ufaglærte forældre, og får en uddannelse: op.

»Andelen af mønsterbrydere har fra begyndelsen af 00'erne ligget på samme niveau, og den positive udvikling, man oplevede med et stigende antal mønsterbrydere op gennem 1990'erne, er bremset,« siger Martin D. Munk, professor ved Aalborg Universitets Center for Mobilitetsforskning. »Det er for os uomtvisteligt, at der er en økonomisk gevinst for samfundet ved at uddanne mennesker. Uden uddannelse har man nærmest ingen chance for at få et job i nutidens Danmark og slet ikke i fremtidens Danmark,« påpeger Mie Dalskov Pihl.

Ser man på, hvordan mønsterbryderne fordeler sig på køn, viser analysen fra Arbejderbevægelsens Erhvervsråd, at pigerne fortsat er bedst til at bryde den sociale arv. Knap 60 procent af de 25-årige piger har taget en ungdomsuddannelse, og andelen af kvinder, der har taget en videregående uddannelse, er over dobbelt så høj som for mænd, viser analysen.

## Bilag B2:

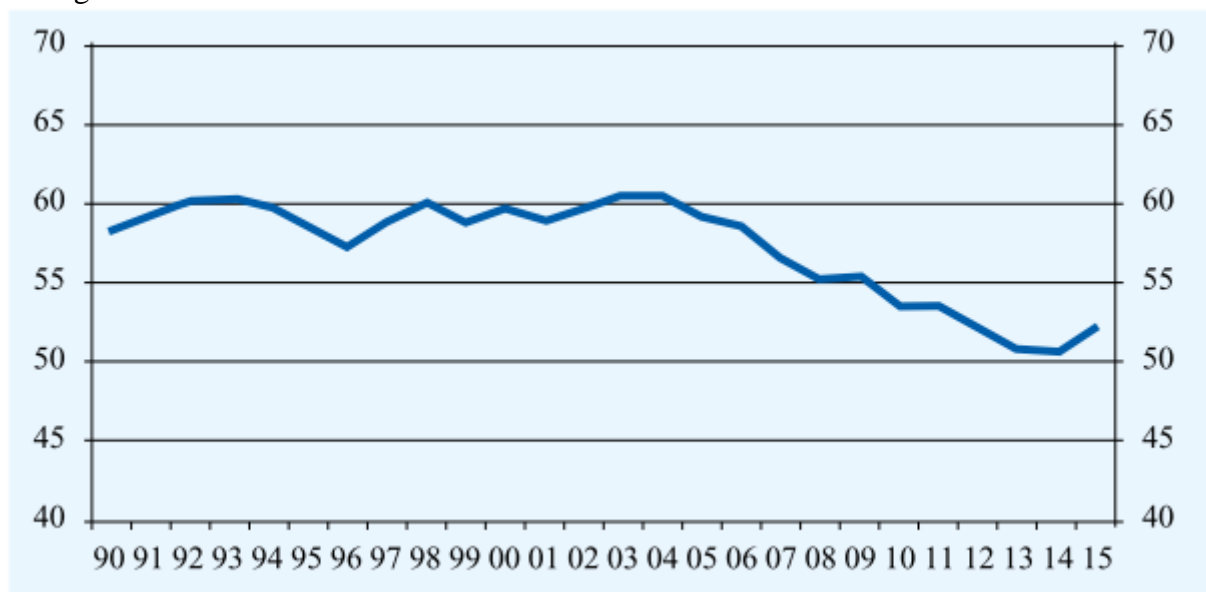
**Figur 1:** AE. Hver anden ung med ufaglærte forældre får ikke en uddannelse. 2014.

**Tabel 1:** Arbejderbevægelsens erhvervsråd 2016.

**Tabel 2:** Danmarks Statistik. 2016.

**Tabel 3:** Arbejderbevægelsens erhvervsråd 2014

**Figur 1.** Udvikling i andelen af 25-årige med ufaglærte forældre, der selv har fuldført mindst en ungdomsuddannelse. 1990-2015. Procent.



**Tabel 1:** Beregning af mismatch i 2025 (1000 personer)

	Efterspørgsel	Udbud	Strukturel ledighed	Mangel på arbejdskraft
<b>Ufaglærte</b>	463	546	19	-65
<b>Gymnasial</b>	287	340	7	-46
<b>Faglærte</b>	970	931	32	72
<b>KVU</b>	176	154	3	25
<b>MVU</b>	536	506	10	39
<b>BA</b>	86	101	2	-13
<b>LVU</b>	392	412	8	-12
<b>I alt</b>	2910	2990	81	

Kilde: AE-rådet, på baggrund af data fra Finansministeriet og Danmarks Statistik.



**Tabel 2.** Arbejdsmarkedstilknytning efter beskæftigelsesstatus og uddannelse. 15-64-årige. 2007-2015. 1000 personer.

	2007	2011	2015
<b>Beskæftigede</b>			
<b>I alt</b>	2698	2584	2647
<b>Ufaglærte</b>	693	595	532
<b>Kort og mellemlang videregående uddannelse</b>	1218	1154	1165
<b>Lang videregående uddannelse</b>	787	835	950
<b>Ledige</b>			
<b>I alt</b>	105	210	175
<b>Ufaglærte</b>	42	80	59
<b>Kort og mellemlang videregående uddannelse</b>	38	84	67
<b>Lang videregående uddannelse</b>	25	46	49
<b>Udenfor arbejdsstyrken</b>			
<b>I alt</b>	678	715	759
<b>Ufaglærte</b>	344	365	388
<b>Kort og mellemlang videregående uddannelse</b>	242	254	260
<b>Lang videregående uddannelse</b>	92	96	111

Note: I tabel 1 opgør Danmarks Statistik kategorierne anderledes end i figurene i denne opgave. Danmarks Statistiks kategorier i tabel 1 er:

Ufaglærte er personer, der højst har fuldført 10. klasse.

Kort og mellemlang videregående uddannelse indeholder fx erhvervsuddannelser, gymnasiale uddannelser samt gymnasial supplering.

Lang videregående uddannelse indeholder bacheloruddannelser, herunder professionsbachelorer, kandidater og ph.d. Desuden medtages erhvervsakademiuddannelser og visse mellemlange videregående uddannelser.

**Tabel 3:** Andelen af 25-26-årige, der ikke har/er i gang med en ungdomsuddannelse, fordelt på deres klasse som 15-16-årig (i procent)

	1997	2008	2012
	pct		
<b>Overklasse</b>	6,8	6,0	5,0
<b>Højere middel</b>	7,8	7,0	5,4
<b>Middelklasse</b>	14,1	12,2	11,0
<b>Arbejderklasse</b>	23,9	20,7	19,6
<b>Underklasse</b>	47,1	42,5	38,1
<b>I alt</b>	20,4	18,1	16,7

Kilde: AE-rådet på baggrund af Danmarks Statistisk (2014)